

# Herinrichting N730

## Doortocht Opglabbeek-centrum

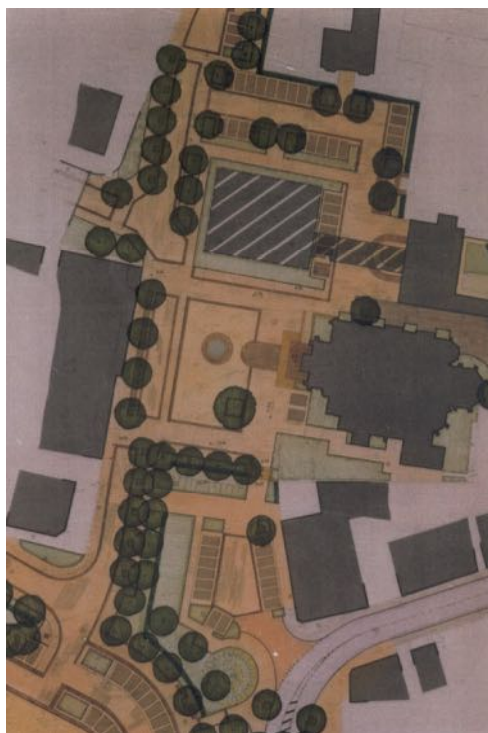
### Korte omschrijving

*Herinrichting van de doortocht N730 en de omliggende openbare ruimte in Opglabbeek centrum. Voor het gehele centrumgebied is in 1993 een totaalvisie van herinrichting voorgesteld welke is vertaald in een ontwerpplan schaal 1:200. Gezien de omvang van de werken is het totale plan in vier fasen uitgevoerd (1996 t/m 2000). Als belangrijkste deelruimten worden onderscheiden: doortocht N730 en dorpsplein, kerkplein e.o., weg naar Zwartberg, omgeving nieuw gemeentehuis.*

opdrachtgever:	gemeente Opglabbeek
medeopdrachtgever:	AWV Limburg De Lijn
uitvoerder:	1996, fase 1: doortocht en Dorpsplein: Slegers 1997, fase 2: Kapelstraat e.o.: PTA 1998, fase 3: Kerkplein: Limasco 1999, fase 4: omgeving gemeentehuis: Nelis-Molenmans
kostprijs:	€ 3.000.000
realisatie:	1996-2000

### Macro-situering gemeente

De gemeente Opglabbeek is een landelijke gemeente gelegen in het centrum van de provincie Limburg ten noorden van de bipool Hasselt-Genk.

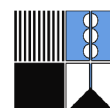


De gemeente wordt ontsloten door twee gewestwegen, de N730 (Tongeren-Bree) en de N76 (Hamont-Borgloon). Deze gewestwegen geven op relatief korte afstand (9km) rechtstreekse verbinding met de autosnelweg A2/E314 (Brussel-Aken).

Opglabbeek heeft een oppervlakte van 2.051 ha en telt momenteel ± 9.000 inwoners. De gemeente heeft 3 woonkernen: Opglabbeek, Louwel en Nieuwe Kempen, waarbij de dorpskern van Opglabbeek het centrum van de fusiegemeente is.

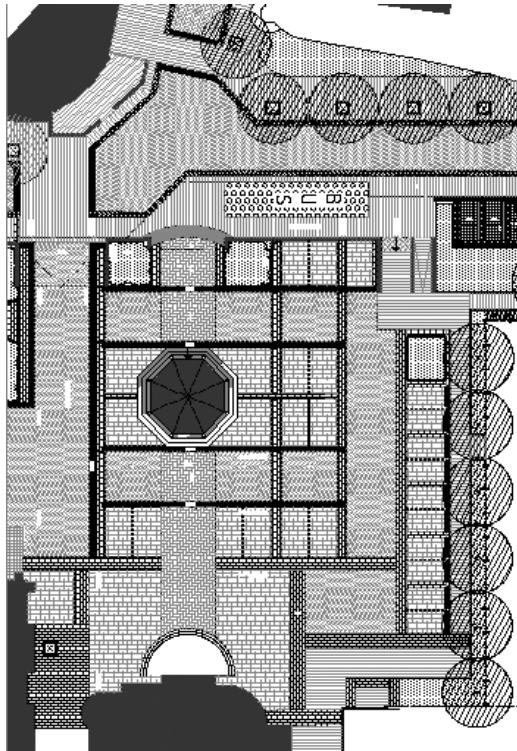
#### *Situering plangebied*

Het centrum van de fusiegemeente is gelegen in Opglabbeek aan het knooppunt van de N730 (Weg naar As – Dorpsstraat) met de belangrijke gemeentelijke weg “Weg naar Zwartberg”. De N730 maakt als doortocht onderdeel uit van de herinrichting. Andere tot het projectgebied behorende straten en pleinen zijn o.a. het Dorpsplein, het Kerkplein, Kapelstraat, Kimpenstraat, gedeelte Weg naar Zwartberg en Hoeverkerkweg.



## Probleemstelling

Volgende problemen kunnen onderscheiden worden: de gewestweg doorsnijdt de centrumzone, de inrichting van openbaar domein is niet meer afgestemd op hedendaags gebruik, de verkeerslichten op het kruispunt zorgen voor sterk vertraagd verkeer, er ontbreken duidelijke voetgangerstructuren en er is een slechte oversteekbaarheid, schoolroutes worden als onveilig ervaren, er ontbreken kwaliteitsvolle verblijfsruimten, er is te weinig structurele groenvoorziening, de open ruimten zijn zeer schraal en enkel functioneel t.b.v. parkeren, waar locatie nieuw gemeentehuis?, de schoolomgeving en de parkzone gemeentehuis zijn onveilig.



## Doelstellingen

Voordat met de planuitwerking van de totaalvisie is gestart, zijn in de stuur-groep randvoorwaarden en doelstellingen bepaald, waaraan de herinrichting diende te voldoen: het verhogen van de verkeersleefbaarheid en veiligheid van de gewestweg, het integreren van de gewestweg in de omgeving (verleggen gewestweg), zorgen voor structureel groen, zorgen voor structurele voetgangerszones,

verbeteren bereikbaarheid in de ruimste zin, inrichting kerkplein / Kapelstraat als één erfgebied aansluitend op het Dorpsplein, door afbouw sterke helling gebruiksmogelijkheden kerkplein verbeteren, bereikbaarheid scholen-complex en kerk voor gemotoriseerd verkeer vrijwaren, voorplein Troempeelke "hard" inrichten met centraal een kiosk, informeel parkeren op kerkplein (school-Troempeelke) blijft mogelijk, formeel parkeren op dorpsplein en omgeving gemeentehuis, halte-plaatsen openbaar vervoer verweven in pleininrichting, versterken van de pleinwand (zijde pastorie) d.m.v. structureel groen, fietsstallingen, verlichting en straatmeubilair kwaliteits-vol en logisch voorzien,

Om het doorstroomcomfort ter hoogte van het kruispunt N730 – Weg naar Zwartberg te verhogen, werd geopteerd om de verkeerslichten te vervangen door een rotonde. Gezien de beperktheid in openbare ruimte is gekozen voor een kleine stedelijke rotonde met diameter 28m.

De rijweg (gewestweg) welk het Dorpsplein ruimtelijk opdeelde, is verplaatst naar de randzone waardoor één ruimtelijk plein ontstaat voor het gemeentehuis. Dit plein heeft eveneens een parkeerfunctie. Het kerkplein en het Dorpsplein zijn ruimtelijk gescheiden dmv. een sterke boomstructuur en het visualiseren van het hoogteverschil tussen beide pleinen dmv. een muur en trappenpartij. De pleinen en straten vormen één geheel en zijn ingericht als zone 30. De gewestweg is een zone 30.

Om de verblijfszone één geheel te laten vormen werd het materiaalgebruik van de verschillende zones binnen het gebied qua uitzicht en structuur geuniformiseerd. Het onderscheid tussen rijwegen, voetpad en parkeerplaatsen is minimaal, doch door de gebruiker leesbaar. De inplanting van groenstructuren en straatmeubilair sluiten hier naadloos bij aan.

Het rioleringsnetwerk is binnen het plangebied ook aangepast. Voor de afvoer van het regenwater werd een volledig nieuw stelsel voorzien, inclusief de nodige buffering. Aansluitmogelijkheden voor toekomstige uitbreidingen en vernieuwingen in de aanliggende straten werden eveneens voorzien.

